

ELEZIONI EUROPEE

Le regole per il corretto uso dei dati personali

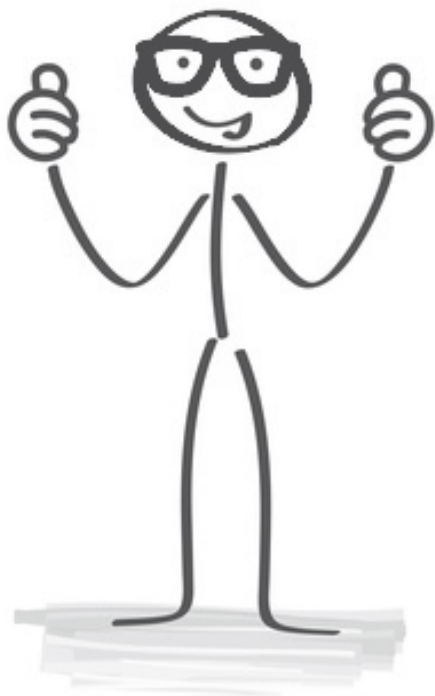




In vista delle prossime elezioni europee, il **Garante privacy** ricorda a **partiti politici e candidati** le modalità per utilizzare correttamente i **dati personali dei cittadini**



Dati utilizzabili senza consenso




Partiti, movimenti politici, comitati di promotori e sostenitori, nonché singoli candidati possono **utilizzare senza consenso** i dati personali **estratti da fonti "pubbliche"** – cioè le informazioni contenute in registri, elenchi, atti o documenti detenuti da un soggetto pubblico, e al tempo stesso accessibili in base ad un'espressa disposizione di legge o di regolamento.

Sono fonti pubbliche:

- le **liste elettorali** detenute presso i comuni;
- l'**elenco degli elettori italiani** che votano all'estero per le elezioni del Parlamento europeo;
- le **liste aggiunte dei cittadini elettori** di uno Stato membro dell'Unione europea residenti in Italia e che intendano ivi esercitare il diritto di voto alle elezioni del Parlamento europeo;
- l'**elenco provvisorio dei cittadini italiani residenti all'estero** aventi diritto al voto;
- l'**elenco provvisorio dei cittadini italiani residenti all'estero** aventi diritto al voto per l'elezione del Comitato degli italiani all'estero.



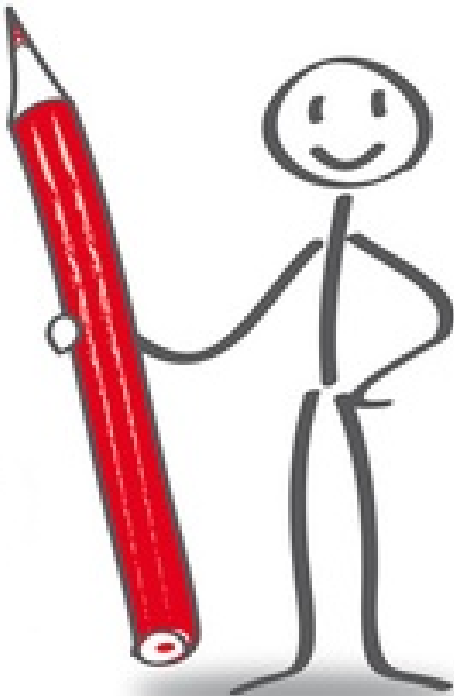
Dati utilizzabili senza consenso ma con l'informativa



Partiti, movimenti politici, comitati di promotori e sostenitori e formazioni a carattere politico possono utilizzare **senza consenso** - ma **solo** dopo aver reso agli interessati la prevista **informativa** - i dati di **aderenti** o di **cittadini con cui intrattengono contatti regolari**, purché gli **scopi** che intendono raggiungere siano **individuati nello statuto o nell'atto costitutivo**, ovvero siano strettamente funzionali al perseguimento di tali scopi.



Dati utilizzabili solo con il consenso

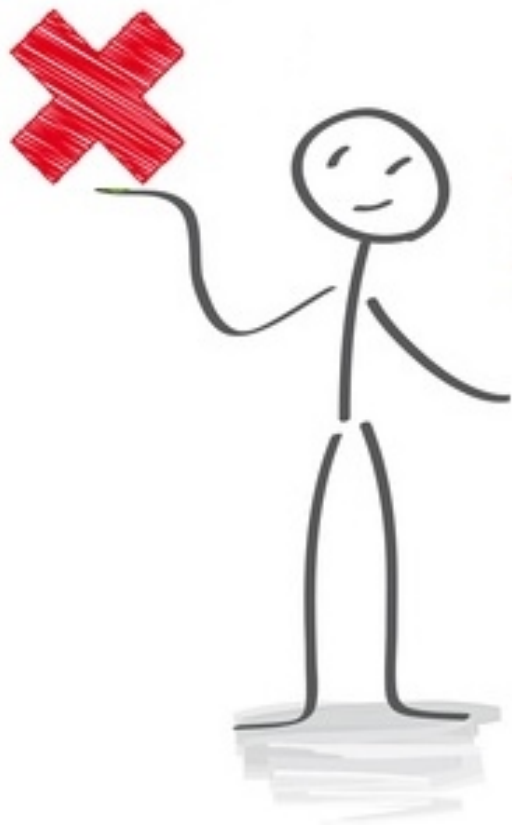


Si possono utilizzare i dati personali di **simpatizzanti** o altre **persone già contattate per singole iniziative** o che vi hanno partecipato (*ad esempio: petizioni, referendum, proposte di legge, raccolte di firme o di fondi, ecc.*) solo dopo aver reso l'**informativa** agli interessati (anche tramite modelli affissi in luoghi facilmente accessibili al pubblico) e aver ottenuto il **consenso** al trattamento e l'utilizzo dei dati a fini di comunicazione elettorale (*invio di sms, e-mail, ecc.*). Il consenso non è però richiesto se tali attività sono previste dallo statuto

Se si utilizzano **dati personali raccolti da un soggetto terzo** (*ad esempio: società specializzate che mettono a disposizione numeri di telefonia fissa e mobile, indirizzi e-mail o postali, ecc. raccolti in base ad un consenso reso per diversi scopi compresi quelli di tipo promozionale o commerciale, come le cd. «liste consensate»*) è necessario **verificare**, anche con modalità a campione, che gli interessati abbiano ricevuto l'**informativa** e prestato uno **specifico consenso al trattamento**.



Dati non utilizzabili



Non sono in alcun modo utilizzabili

- **Dati personali raccolti o utilizzati per lo svolgimento di attività istituzionali**
(ad esempio, dati tratti da anagrafi della popolazione residente, archivi dello stato civile, liste elettorali di sezione; dati annotati nei seggi da scrutatori e rappresentanti di lista; dati tratti da elenchi di iscritti ad albi e collegi professionali, indirizzi tratti dall'Indice nazionale degli indirizzi pec delle imprese e dei professionisti, ecc.)
- **Dati resi pubblici in base alla disciplina in materia di pubblicità, trasparenza e diffusione di informazioni da parte delle PA** *(ad esempio: recapiti telefonici e indirizzi di posta elettronica dei dipendenti pubblici, ecc.)*
- **Dati raccolti da titolari di cariche elettive e di altre funzioni pubbliche**
(ad esempio: i dati che i consiglieri comunali e provinciali hanno diritto di ottenere dagli uffici del loro ente per l'espletamento del proprio mandato o dei propri compiti istituzionali, ecc.)
- **Dati raccolti nell'esercizio di attività professionali, di impresa e di cura**
(ad esempio, i dati raccolti da medici, strutture sanitarie, ecc.)
- **Dati contenuti negli elenchi telefonici**
- **Dati reperiti sul web** *(ad esempio, numeri di telefono, indirizzi e-mail, ecc. raccolti automaticamente in Internet tramite appositi software, oppure pubblicati su siti web per specifiche finalità di informazione aziendale, comunicazione commerciale o attività associativa, oppure ricavati da social network, forum o newsgroup, ecc.)*



Informativa



In un'ottica di semplificazione e contemperamento degli interessi, l'Autorità ha **esonero** in via definitiva partiti, movimenti, comitati e singoli candidati, che fanno propaganda elettorale utilizzando fonti pubbliche (ad es. le liste elettorali), dall'**obbligo di rendere l'informativa** dal sessantesimo giorno precedente la data delle consultazioni politiche, amministrative, referendarie o delle "primarie" e fino al sessantesimo giorno successivo.

Nel materiale inviato dovrà essere comunque indicato un recapito per l'esercizio dei diritti riconosciuti dal Codice privacy.



GARANTE
PER LA PROTEZIONE
DEI DATI PERSONALI

**Per un quadro completo sul corretto trattamento
dei dati personali nel campo del rapporto tra elettori e partiti
politici si può consultare il provvedimento recentemente
adottato dal Garante**

(disponibile sul sito web www.garanteprivacy.it, doc. web n. 3013267)

*Per ulteriori informazioni, è anche possibile contattare l'URP del Garante:
urp@garanteprivacy.it*
